

【11】證書號數：I384420

【45】公告日：中華民國 102 (2013) 年 02 月 01 日

【51】Int. Cl.： G07C1/10 (2006.01) G06Q10/00 (2012.01)

發明

全 5 頁

【54】名稱：門禁考勤及生產管理整合系統

【21】申請案號：097148031 【22】申請日：中華民國 97 (2008) 年 12 月 10 日

【11】公開編號：201023103 【43】公開日期：中華民國 99 (2010) 年 06 月 16 日

【72】發明人：管志宏 (TW)；顏永泰 (TW)；張恒嘉 (TW)；何岱鑫 (TW)；陳福春 (TW)；羅美香 (TW)；林楚鈞 (TW)；林家順 (TW)；何育如 (TW)

【71】申請人：僑光科技大學 OVERSEAS CHINESE UNIVERSITY
臺中市西屯區僑光路 100 號

【74】代理人：楊益松

【56】參考文獻：

TW M281229

CN 101136068A

管志宏, "應用系統工程於批量生產管理系統之功能分析", 2008 中華民國系統科學與工程研討會論文集, 2008 年 6 月 7 日

管志宏 1, 張恆嘉, 張家愷, "應用系統工程與無線射頻技術於生產流程管理", 2006 年海峽兩岸高等技職教育發展與實務學術研討會, 2006 年 11 月

審查人員：李志偉

[57]申請專利範圍

1. 一種門禁考勤系統，其係包括：具有電子標籤的複數識別卡、可辨識電子標籤的第一讀取器及一第二讀取器、可由第一讀取器擷取接收電子標籤內部資訊的一門禁單元、可由第一、第二讀取器擷取接收電子標籤內部資訊的一考勤單元、操控門禁單元及考勤單元的至少一電腦，該電腦並連結一資料庫，其中：各識別卡於資料庫建有對應人員的識別資料，該門禁單元係連結第一讀取器，該第一讀取器係設置於戶外，可感應該些識別卡上的電子標籤，再由門禁單元擷取接收內部資訊，該門禁單元因第一讀取器所感應的電子標籤之內部資訊與資料庫建檔的識別資料吻合而解除門禁，該電腦則產生一第一感應紀錄，並將該第一感應紀錄存入資料庫；該考勤單元係連結第二讀取器，該第二讀取器係設置於室內，可感應該些識別卡上的電子標籤，再由考勤單元擷取接收內部資訊，該電腦則產生一第二感應紀錄，並將該第二感應紀錄存入資料庫；又，最早由第一感應紀錄先而第二感應紀錄後者代表上班，最晚由第二感應紀錄先而第一感應紀錄後者代表下班，是以該考勤單元可比對存於資料庫內的第一、第二感應紀錄，藉此統計人員的出勤狀況。
2. 根據申請專利範圍第 1 項所述之門禁考勤系統，其中該第一、第二感應紀錄分別包括第一、第二讀取器感應的時間與識別卡對應人員的識別資料。
3. 根據申請專利範圍第 1 項或第 2 項所述之門禁考勤系統，其中該考勤單元係將接連第一、第二感應紀錄納入比對。
4. 根據申請專利範圍第 3 項所述之門禁考勤系統，其中該接連存入資料庫的第一、第二感應紀錄中，由第一感應紀錄先而第二感應紀錄後者代表進入室內，由第二感應紀錄先而第一感應紀錄後者代表走出戶外。

(2)

5. 根據申請專利範圍第 3 項所述之門禁考勤系統，其中該接連存入資料庫的感應記錄中，最早由第一感應記錄先而第二感應記錄後者代表上班，最晚由第二感應記錄先而第一感應記錄後者代表下班。
6. 根據申請專利範圍第 4 項所述之門禁考勤系統，其中該接連存入資料庫的感應記錄中，最早由第一感應記錄先而第二感應記錄後者代表上班，最晚由第二感應記錄先而第一感應記錄後者代表下班。
7. 一種利用請求項 1 之識別卡並連結相同資料庫的生產管理系統，其尚包括：具有電子標籤的複數追蹤卡、設置於多個工作站，可辨識識別卡或追蹤卡上電子標籤的複數讀取器、可由各工作站之讀取器擷取接收電子標籤內部資訊的一生產管理單元、操控生產管理單元並連結前述資料庫的至少一電腦，其中：各追蹤卡於資料庫建有對應工單的追蹤資料，該生產管理單元與該些讀取器透過一工作流程相互連結，並利用擷取接收的內部資訊配合工單的追蹤資料作加值處理，該電腦則透過生產管理單元所依據的工作流程產生一作業紀錄，單筆作業記錄載有包括工作站作業的人員、一追蹤記錄，單筆追蹤記錄載有包括工單當下所在工作站，以及一感應記錄，單筆感應記錄載有包括被工作站之讀取器感應的工單，該電腦並將該識別、追蹤、感應記錄存入資料庫；當以電腦查詢任一工作站，該生產管理單元係由資料庫中調出該工作站的感應記錄；當查詢任一工單，該生產管理單元則由資料庫中調出該工單的追蹤記錄；當查詢任一人員，該生產管理單元則由資料庫中調出該人員的作業記錄；可藉此追蹤工單動向、控管原物料、計算稼動率及生產效率。
8. 根據申請專利範圍第 7 項所述之生產管理系統，其中該感應紀錄尚包括工單停留於工作站的時間或對應的訂單或所用工件的件號或製造令或作業的人員或前述項目二者以上的組合。
9. 根據申請專利範圍第 7 項所述之生產管理系統，其中該追蹤紀錄尚包括工單停留於工作站的時間或對應的訂單或所用工件的件號或製造令或作業的人員或前述項目二者以上的組合。
10. 根據申請專利範圍第 7 項所述之生產管理系統，其中該作業記錄尚包括人員停留於工作站的時間。
11. 根據申請專利範圍第 7 項所述之生產管理系統，其中由電腦鍵入工單追蹤資料可調出該工單的追蹤記錄，該追蹤資料係包括工單對應的訂單或所用工件的件號或製造令或前述項目的二者以上的組合。
12. 根據申請專利範圍第 8 項或第 9 項所述之生產管理系統，其中由電腦鍵入工單追蹤資料可調出該工單的追蹤記錄或感應記錄，該追蹤資料係包括工單對應的訂單或所用工件的件號或製造令。
13. 根據申請專利範圍第 7 項至第 11 項中任一項所述之生產管理系統，其中該生產管理單元可調出的識別或追蹤或感應記錄為至少一筆。
14. 根據申請專利範圍第 12 項所述之生產管理系統，其中該生產管理單元可調出的識別或追蹤或感應記錄為至少一筆。

圖式簡單說明

第一圖係為本發明門禁考勤及生產管理整合系統的系統圖。

第二圖係為本發明門禁考勤的作業流程圖。

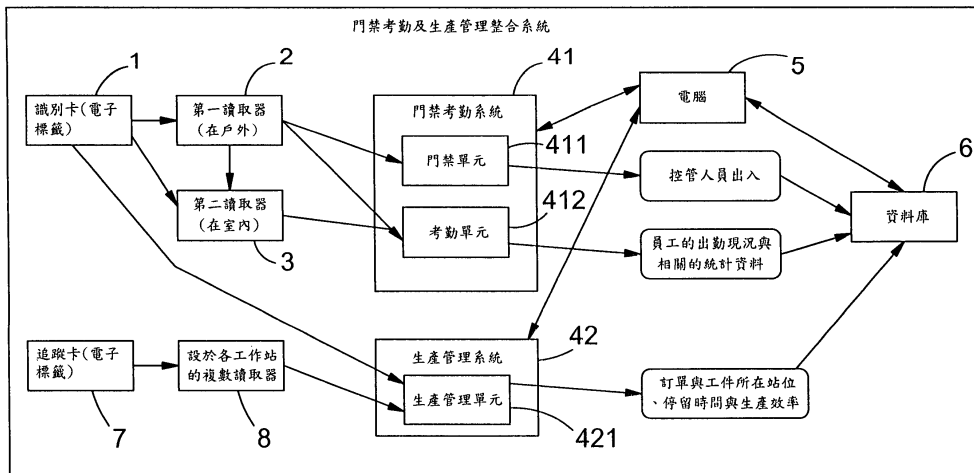
第三圖係為遠端控制系統的系統圖。

第四圖係為遠端控制系統作業流程圖。

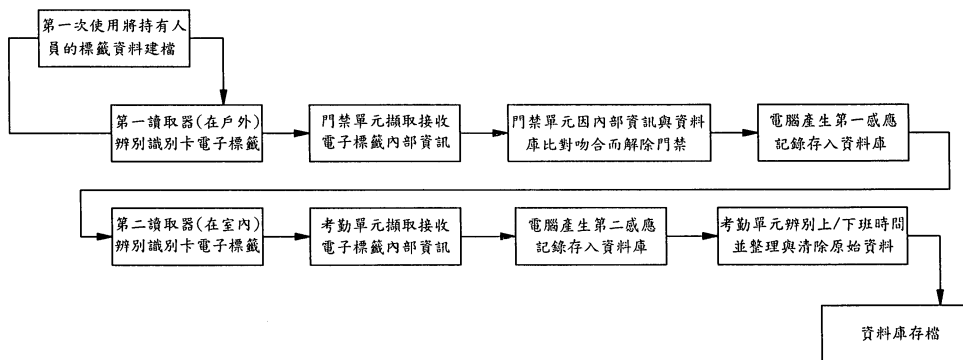
第五圖係為本發明生產管理的作業流程圖。

(3)

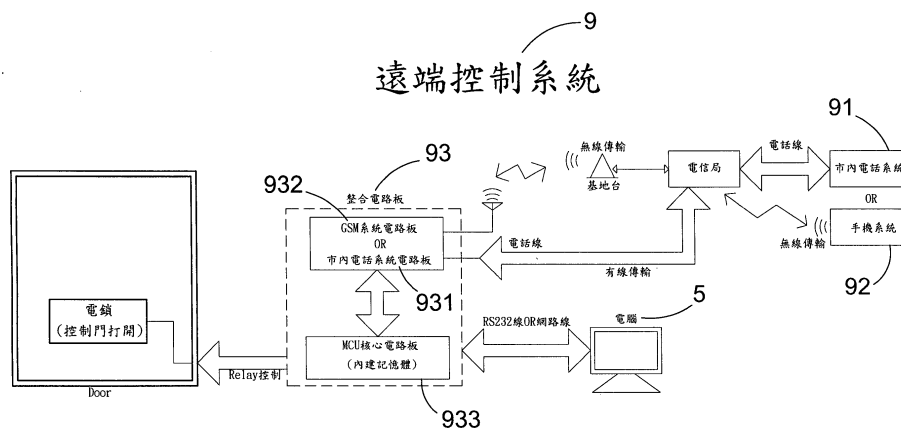
第六圖係為本發明實施於 CNC 銑床加工作業流程圖。



第一圖

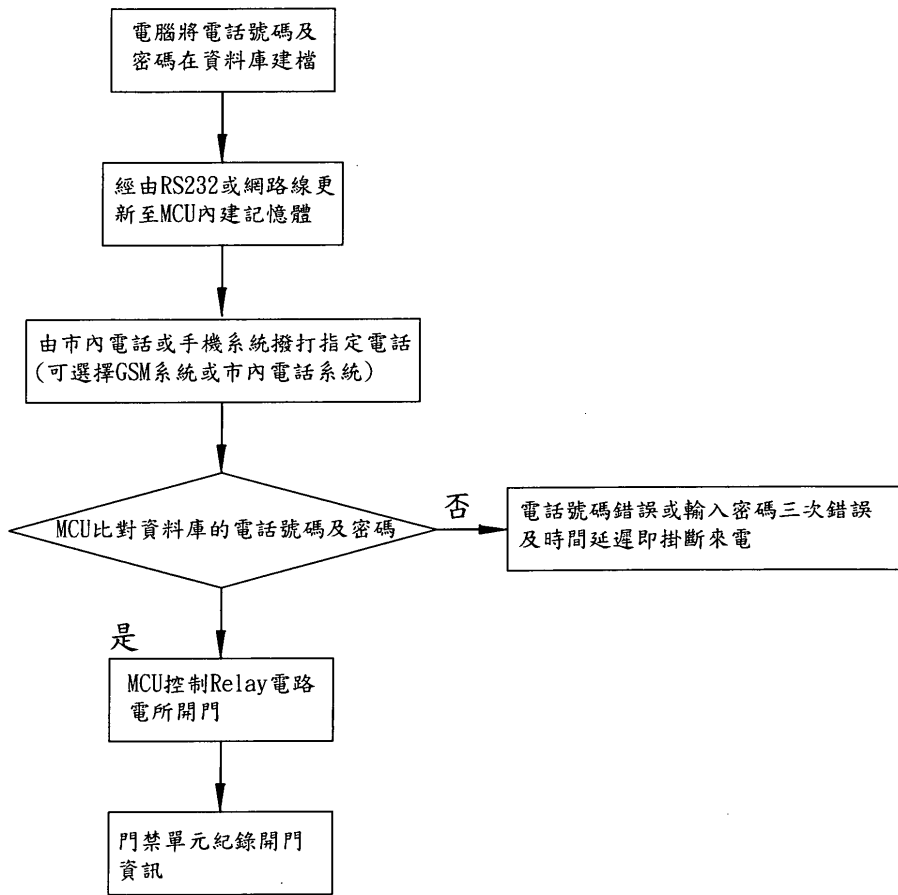


第二圖

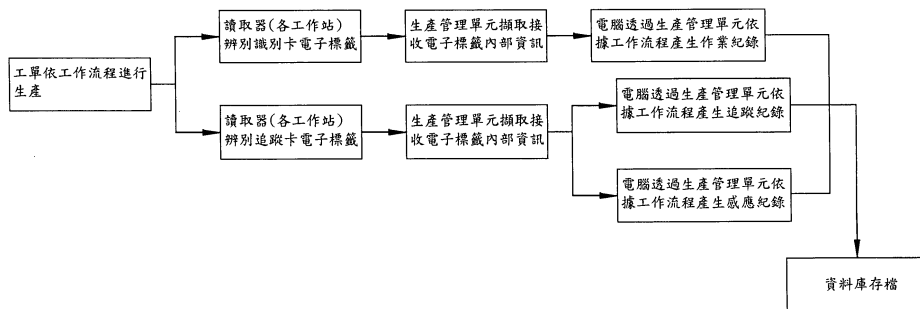


第三圖

(4)

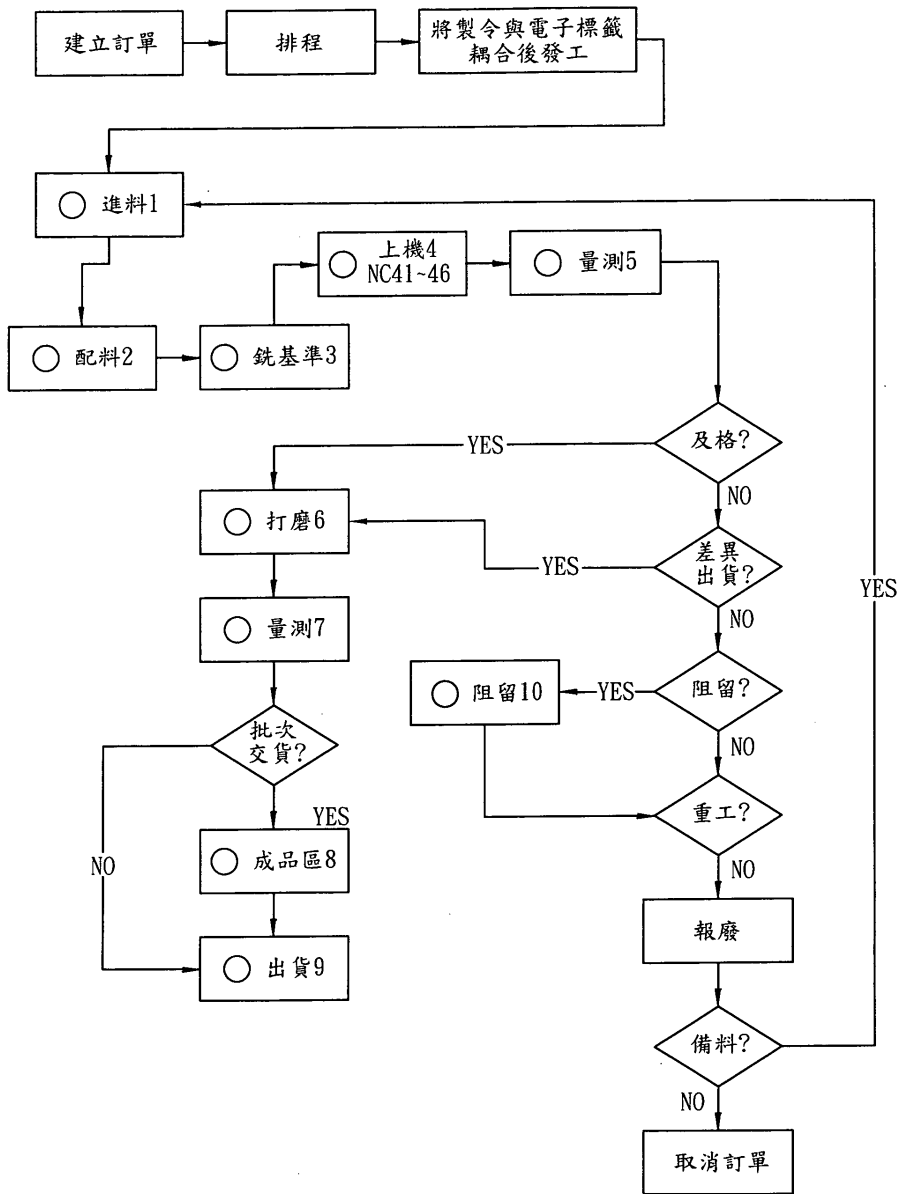


第四圖



第五圖

(5)



第六圖

